

# Person First: Ključne lekcije in priporočila

Ides Nicaise, Luigi Leonori, Eveline Teppers et al. (ed.), April 2024

Koordinator: Luigi Leonori

## Ozadje

Person First je projekt Erasmus+, ki ga koordinira SMES Europa (mreža organizacij specializirana za storitve duševnega zdravja za brezdomce) s partnerskimi organizacijami iz 9 držav (vključno z osebjem služb za brezdomce in znanstveno podporo HIVA-KU Leuven). Cilj projekta je oblikovati strategije in dobre prakse za izboljšanje dostopa brezdomcev do storitev in te storitve bolje prilagodijo njihovim potrebam – zlasti glede duševnega zdravja.

Poleg izvajanja raziskovalne raziskave v sodelovanju z 60 subjekti, so bile v okviru projekta organizirani štiri ogledi dobrih praks mest Riga, Ljubljana, Helsinki in Atene, skupaj s tematskimi spletnimi seminarji, namenjenimi širšemu občinstvu. Obsežno poročilo objavljeno junija 2024 bo služilo kot izobraževalno gradivo za programe strokovnega usposabljanja.

Izraz »Person first« se nanaša na pristop Housing First, ki je trenutno pri vrhu dnevnega reda politike glede brezdomstva.

Izkušnje projekta Person First imajo posledice za politiko in prakso, od evropske do lokalne ravni. Posebna pozornost je namenjena tudi vlogi poklicnega izobraževanja in usposabljanja.

## Ključne lekcije

Kot prikazujeta dve skici v okvirjih, povprečen brezdomec ne obstaja: brezdomno prebivalstvo je izjemno raznoliko. Vključuje marginalizirane revne ljudi, (nedokumentirane) migrante, nekdanje prestopnike, ženske, ki bežijo pred nasiljem, posameznike, ki se borijo z odvisnostjo od substanc, mlade z duševnimi težavami, psihiatrične bolnike in druge. Ta raznolikost zahteva prilagodljivo in celovito ponudbo storitev, ki deluje v omrežjih in/ali pod okriljem velikih organizacij.

V velikem nočnem zavetišču za moške (kapaciteta: 170 postelj; 27 osebja) so omejitve bivanja 3 mesece opustili, saj se zdi, da stanovalci krožijo med zavetišči kot na vrtljaku. Daniel živi v tem zavetišču že več kot 10 let. Brez konkretnih načrtov za prihodnost se tu »počuti kot doma« in kot samostojni IKT operater pomaga drugim stanovalcem pri uporabi računalnikov, ki so jim na voljo v knjižnici zavetišča.

Funded by the European Union. Views and opinions expressed are however those of the author(s) only and do not necessarily reflect those of the European Union or the European Education and Culture Executive Agency (EACEA). Neither the European Union nor EACEA can be held responsible for them.

Štiri dekleta in dva fanta, stari med 19 in 27 let, s težavami v duševnem zdravju (večinoma žrtve spolne zlorabe) živijo skupaj v »družinski« stanovanjski skupini za mlade v stanovanjskem naselju manjšega mesta. Nadzorujeta jih socialna delavka in mentorica, ki delata v izmenah od zgodnjega jutra do poznega večera. Vsak od mladih ima prilagojen načrt, prilagojen njegovim ciljem (npr. visokošolsko izobraževanje ali iskanje dela), trajanje bivanja pa je načeloma omejeno na 18 mesecev. Čez dan gredo lahko v dnevni center ali opravljajo prostovoljno delo. Sodelujejo pri gospodinjskih opravilih, kot so nakupovanje, kuhanje in čiščenje, ter spodbujajo občutek skupne odgovornosti in skupnosti.

Kljub temu obstajajo nekatere skupne točke med uporabniki storitev nujne pomoči, ki se odražajo v štiridimenzionalnem modelu, kot je prikazano na sliki 1 spodaj. Večina brezdomcev ima potrebe na področju (a) socialne pomoči, (b) fizičnega in duševnega zdravstvenega varstva, (c) stanovanja in (d) rehabilitacije v delo in aktivnega državljanstva. Storitve v zvezi s temi štirimi „stebri“ je treba čim bolj integrirati na lokalni ravni. Model Person first vključuje tudi močan poudarek na osebno osredotočenem pristopu, ki daje prednost glasovom brezdomcev, prilagaja storitve njihovim posebnim potrebam in zahteva njihovo aktivno udeležbo.

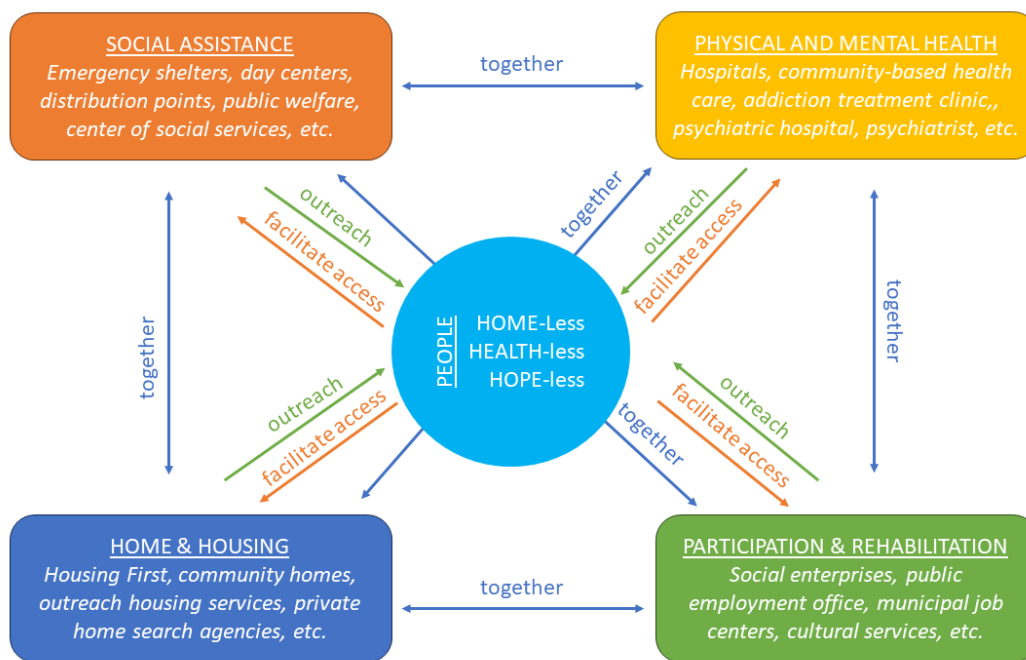


Figure 1 Štirje stebri integriranega pristopa

## Urgentne službe in socialna pomoč

- Čeprav se je tradicionalni "model poti (ali lestve)" (od zasilnega zatočišča prek prehodnega stanovanja in rehabilitacije do stalnega neodvisnega stanovanja) izkazal za neučinkovitega, po našem mnenju potreba po zavetiščih za brezdomce ostaja očitna. Bistvo je, da se morajo službe za nujno pomoč odmakniti od velikih nastanitev, ki ustrezajo vsem, z velikimi spalnicami v majhne stanovanjske skupine, prilagojene potrebam različnih skupin. Zavetišče 21. stoletja bi moralo v idealnem primeru delovati 24 ur na dan, 7 dni v tednu in bi moralo presegati osnovno materialno podporo (postelja-kopel-kruh): imelo bo boljše osebje, z multidisciplinarnimi ekipami in se bo bolj osredotočalo na prijazno in poslušajoče, na človeka osredotočeno klimo z individualnimi načrti in osebnimi svetovalci. Strukturne povezave z drugimi "stebri" (zdravstveno varstvo, nastanitev in rehabilitacija) so bistvene za učinkovitost tega pristopa in se bodo odražale v osebnih načrtih. Trajanje bivanja bo "kolikor bo potrebno, a čim krajše". Kadarkoli je to mogoče, bo prednostna naloga ponovno povezovanje s stanovalčevo družino in/ali skupnostjo; če ne, se lahko vključitev v skupnost, ki obdaja zavetišče, obravnava kot izvedljiva alternativa.

- Pre pogosto so slepe poti brezdomcev posledica strukturnih pomanjkljivosti socialnih politik. Srečali smo se s situacijami, ko je bil zajamčeni minimalni dohodek prenizek in prejemnikom preprosto ni omogočal najema niti socialnega stanovanja; ali kjer ni bilo na voljo mest v domovih za ostarele ali domovih za invalide, zaradi česar so bili trajno brezdomci. Zaradi očitnega pomanjkanja cenovno dostopnih stanovanj so mnogi ujeti v brezdomstvo.

- Številne ovire pri dostopu do zavetišč so bile ugotovljene tako v naši raziskavi kot med študijskimi obiski: pomanjkanje namestitve, pravila izključevanja (ni parov, ni otrok, ni hišnih ljubljencev, ničelna toleranca do alkohola, ni prosilcev iz drugih občin, ni migrantov brez dokumentov, ...), finančni pragovi, negotovost, napetosti med stanovalci in hrup v zavetiščih. Takšne ovire je mogoče odstraniti s pravnimi standardi za kakovost in dostopnost ali s samoregulacijo lokalnih omrežij. Lokalne oblasti naj bdijo nad ustreznostjo sprejemnih kapacitet in po potrebi vlagajo v dodatne storitve. Poleg tega je treba zagotoviti finančno podporo višjih ravni vlade v zameno za zavezo lokalnih oblasti, da sprejmejo prosilce iz drugih občin ali regij.

## Zdravstvena oskrba

- Čeprav je običajno zdravstveno varstvo teoretično lahko dostopno brezdomcem, njegova institucionalna togost ustvarja ovire. Nevladne organizacije, kot so Zdravniki brez meja (DWB), Zdravniki sveta (DOW) in v Belgiji Infirmiers de Rue (Ulične medicinske sestre), so veliko bolj učinkovite zaradi svojih dejavnosti ozaveščanja in integriranih storitev, ki jih ponujajo. Na primer, Zdravniki sveta upravljajo zavetišča v Atenah; Infirmiers de Rue vodi pilotni projekt z modularnimi stanovanjskimi enotami za najbolj marginalizirane. DWB in DOW sta dejavna tudi v begunskih taboriščih na grških otokih.
- Ovire, s katerimi se srečujejo, vključujejo (a) omejeno zavarovalno kritje, zlasti za migrante brez dokumentov; (b) pomanjkanje financiranja; (c) (včasih) sovražen odnos lokalnih oblasti in brutalnost policije do migrantov.
- Stanje duševnega zdravja v taboriščih za prosilce za azil na grških otokih je zaskrbljujoče. Pomanjkanje dostopa do oskrbe zaradi pomanjkanja negovalnih delavcev in omejitev, ki jih nalaga vodstvo taborišč, še povečuje težave in spodbuja nasilje.
- Problemi duševnega zdravja so razširjeni tudi med drugimi ciljnim skupinami. V naši anketi so anketiranci ocenili, da približno 60 % njihovih uporabnikov trpi zaradi težav z duševnim zdravjem: osamljenost in tesnoba, nasilje v družini, spolna zloraba, psihiatrične motnje, zloraba substanc in alkohola. Psihiatrične bolnišnice sporočajo, da je težko odpustiti njihove paciente, ker je veliko brezdomcev.
- Močno povezavo med brezdomstvom in duševno boleznijo je pogosto mogoče pripisati travmatičnim izkušnjam (izguba sorodnika, nasilje, vojna itd.), ki razcepijo misli ljudi in lahko celo povzročijo zavrnitev pomoči zaradi samoohranitve. Zato je pomembno, da se vsi strokovnjaki, ki delajo z brezdomci, udeležijo osnovnega usposabljanja o oskrbi po travmi.
- Kljub dejstvu, da psihiatrične bolnišnice ponavadi absorbirajo večino javnih sredstev, ima v večini primerov skrb za duševno zdravje v skupnosti (CMHC) nesporne prednosti: (a) storitve, vključene v skupnost, zmanjšajo potrebo po podaljšanem in dragem bivanju v bolnišnici, ki so lahko sami travmatični; (b) nadaljevanje dnevnih dejavnosti v znanem okolju spodbuja rehabilitacijo; (c) ker se bolnišnice običajno osredotočajo izključno na posameznika, storitve CMHC sledijo bolj celostnemu in sistemskemu pristopu, ki vključuje druge zainteresirane strani in izkorišča dodatne storitve (socialne storitve, športni klubi, šole itd.); (d) majhne enote CMHC spodbujajo prijateljstva in medsebojno opolnomočenje med uporabniki – včasih celo kolektivno opolnomočenje in zagovorništvo, kar ima za posledico destigmatizacijo.
- Zasvojenost ostaja ključni izziv za ponudnike storitev. Številna zavetišča uporabljajo ničelno toleranco do uživanja alkohola in substanc, ker jih skrbi nasilje nad drugimi stanovalci in osebjem. To pa ima dvojne učinke, ki vodijo v nadaljnje izključevanje in marginalizacijo uporabnikov. Na Finskem, kjer Housing First aktivnim uporabnikom zagotavlja zasebnost v njihovem stanovanju, velja pravilo, da sta trgovanje in nasilje v stavbi prepovedana, medtem ko je uporaba v lastnem stanovanju tolerirana. Ta toleranca ne preprečuje službam, da aktivno ponujajo terapijo.
- Druge bistvene storitve vključujejo (a) nadzorovane uporabniške prostore, namenjene zmanjševanju škode v javnih prostorih in zmanjševanju tveganj za aktivne uporabnike; in (b) enote za doseganje ciljev, ki se povezujejo z uporabniki v parkih in skritih prostorih, jih ozaveščajo o možnih tveganjih in alternativnih možnostih zdravljenja, ponujajo sterilne igle in medicinsko podporo ter jih vabijo k zdravim in družabnim dejavnostim, kot je šport.

## Bivališča

- Finska predstavlja integrirano (večstopenjsko in medagencijsko) stanovanjsko politiko s projektom Housing First kot vodilnim v boju proti brezdomstvu. Posledično se je brezdomstvo med letoma 2007 in 2022 zmanjšalo za skoraj štiri petine. Politika socialnih stanovanj na nacionalni ravni ni namenjena le olajšanju dostopa do dostojnih stanovanj za ranljive skupine, ampak tudi izravnavanju razlik v cenah najemnin med regijami. Nujnost (zlasti brezdomstvo) je poleg dohodkovnega in premoženjskega merila eden ključnih kriterijev za dodelitev stanovanj. Poleg tega ARA (javna agencija, zadolžena za financiranje) subvencionira stanovanjske svetovalce, ki pomagajo najemnikom pri preprečevanju neredov, sporov in izselitev.
- Dejansko zagotavljanje socialnih stanovanj je predano velikim neprofitnim organizacijam, ki združujejo stanovanja z okoljskimi in socialnimi cilji (npr. zaposlovanje pri vzdrževanju in prenovi za najemnike s težavami z dolгови; namenske enote za brezdomce in druge ranljive skupine v projektnih kolektivnih gradnjah). *Housing First* (HF) je na Finskem vzpostavljen do te mere, da so na voljo natančne številke o številu najemnikov.

Hiša študentov (HoF), ki jo je ustvaril No Fixed Abode v Helsinkih, je bil prvi pilotni projekt leta 2007, ki je temeljil na modelu HF na Finskem. Ugotovljeno je bilo, da so uporabniki zavetišč vpeti v zanke, ki so zaradi težkih življenjskih razmer še poslabšale njihove zdravstvene težave. Za reševanje tega je HoF sprejel Housing First za najbolj ranljivo skupino (>18 mesecev brezdomcev in z akutnimi težavami), ki se osredotoča na stalno nastanitev kot učinkovitejšo rešitev, ki zagotavlja varnost in zdrave razmere, zagotavlja pravice in posameznikom omogoča prevzemanje odgovornosti.

Kljub začetnemu odporu so sosede opazili, da so ulice postale tišje in varnejše. Od približno 100 stanovalcev (2007-2023) so morali biti le štirje zaradi hudih incidentov izključeni iz projekta Housing First v Helsinkih. Bile so tudi uspešne zgodbe, ko so si posamezniki zagotovili stanovanja na odprtem stanovanjskem trgu.

Garsonjere, ki merijo 25 m<sup>2</sup>, vključujejo ločeno kopalnico, kuhinjo in bivalni prostor, mesečna najemnina znaša od 900 do 1000 evrov. Prebivalci od mesta Helsinki prejemajo minimalni dohodek, stanovanjski dodatek in pristojbino za storitve.

Osebe HoF sestavljajo predvsem stanovanjski svetovalci, čistilke, medicinska sestra in upravnik stanovanja. Integracija storitev je dosežena s sodelovanjem z lokalnimi službami v soseščini.

- Temelji na vpogledu, da ima varno stanovanje ogromen vpliv na posameznikovo fizično in duševno zdravje, socialno integracijo, zaposlitvene možnosti itd., zato je zagotavljanje takojšnjega dostopa do stalnega stanovanja učinkovitejše od tradicionalnega pristopa »poti ali lestve«. Trenutno obstaja široko soglasje med zainteresiranimi stranmi, da je HF pot naprej za odpravo brezdomstva. Upoštevajte, da ni modela HF, ki bi ustrezal vsem: obstaja veliko različic, prilagojenih specifičnim ciljnim skupinam.
- Poudariti je treba, da HF poleg varnega stanovanja vključuje tudi stanovanjsko svetovanje in druge storitve. To je točka, kjer lahko druge razsežnosti pristopa Person First obogatijo HF strategijo. Posebna pozornost je »sindrom štirih sten«, ki se nanaša na nenadno izkušnjo »samosti« takoj po prehodu iz dolgotrajnega uličnega življenja v lastno stanovanje, s povečanim tveganjem za bolezen, depresijo, zlorabo substanc in ( v skrajnih primerih) smrt. Pravi "dom" združuje stanovanjsko varnost in zasebnost z čustveno povezanostjo: potreba po ponovni povezanosti z družino in lokalno skupnostjo je podcenjen vidik HF.

## Zaposlitev in socialna rehabilitacija

- Brezdomec, tako kot vsak človek, želi aktivno sodelovati v družbi z delom ali drugimi smiselnimi družbenimi aktivnostmi. Za tiste, ki so marginalizirani, npr. zaradi zdravstvenih omejitev, je ponovna povezava s svetom dela lahko zahtevna pot. Dejavnosti s skrajšanim delovnim časom in prožne dejavnosti, ki

Nevladna organizacija Shedia v Grčiji (imenovana po "splavarjih", migrantih, ki so preživeli brodolome) je začela organizirati netekmovalni nogomet za brezdomce in postopoma razvila dohodkovne projekte za brezdomce in za organizacijo.

Projekti vključujejo ulično revijo, kavarno in družabno restavracijo, obrtne delavnice in "nevidne ture" po Atenah. Shedia's (samonosna) ulična revija trenutno zagotavlja dodatek dohodka približno 200 prodajalcem v Atenah in Solunu. Shedia nudi osnovno (asertivnost) usposabljanje, začetne pakete po 10 brezplačnih izvodov in dodeli tedenske izlete, da zagotovi enake prodajne možnosti vsem prodajalcem. Tistim, ki prodajajo revije za polni delovni čas, Shedia plačuje zdravstveno zavarovanje in pokojninske prispevke.

ustvarjajo dohodek, kot je prodaja uličnih revij ali ročnih del, so lahko ustrezna odskočna deska k stabilnejši zaposlitvi, pod pogojem, da davčni predpisi in predpisi o socialni varnosti tolerirajo takšne neformalne dejavnosti.

Socialna podjetja imajo tudi ključno vlogo pri zagotavljanju zaposlovanja po meri in so mostovi do redne zaposlitve. Prostovoljno delo (povezano z dostojno socialno zaščito) je lahko manj privlačno s finančnega vidika, a pogosto bolj privlačno pri uresničevanju latentnih funkcij dela (krepitev državljankega občutka, vključevanje v družbeno življenje, samouresničevanje), ne da bi povzročali stres ranljivimi posamezniki.

- Raziskovanje različnih vrst formalnega zaposlovanja ali prostovoljnega dela, ki ovrednoti lastno življenjsko izkušnjo (nekdanjih) brezdomcev, je bil eden najzanimivejših vidikov projekta Person first.

Odkrili smo številne oblike vrstniškega dela (predvsem v 'frontline' organizacijah) ali vrstniškega mentorstva (osebno vodenje vrstnikov). Izkušeni strokovnjaki so tisti, ki svoje osebne izkušnje združujejo s formalnim usposabljanjem ali usposabljanjem na delovnem mestu in so specializirani za določeno področje (kot je uporaba drog, stanovanjska politika ali varstvo duševnega zdravja). Opravljajo neprecenljivo delo kot strokovnjaki pri terenskem delu (npr. v skupinah za ozaveščanje) kot strokovnjaki v svetovalnih odborih ali v skupinah za vodenje projektov.

- V organizacijah, kot so No Fixed Abode (Helsinki), SOMOS (Lizbona) ali Joint Homeless Front (Belgija), je zagovorništvo, ki temelji na samoizražanju ljudi z preživeto izkušnjo, vgrajeno v DNK organizacije. Skupna usposabljanja delavcev z in brez osebne izkušnje z brezdomstvom so dodatno zagotovilo za »reprezentativnost« njihovega zagovorniškega dela.

# Priporočila

## Na Evropskem nivoju

- **Razvoj strategije EPOCH:** V zadnjem desetletju je bil na ravni EU dosežen pomemben napredek, zlasti od sprejetja evropskega stebra socialnih pravic (EPSR) leta 2017. Načelo 19 EPSR poudarja pravico do socialnega stanovanja ali kakovostne stanovanjske pomoči za tiste v stiski, pravico do ustrezne pomoči in zaščite pred prisilno izselitvijo za ranljive osebe ter ustrezno zatočišče in storitve za osebe, ki so brezdomne. Evropsko platformo za boj proti brezdomstvu (EPOCH) je oblikovala Evropska komisija v okviru svojega akcijskega načrta za izvajanje EPSR. Zasnovan je bil kot odprta platforma na več ravneh in več deležnikih s sodelovanjem držav članic, regij in lokalnih oblasti ter nedejavnih akterjev. EPOCH opredeljuje „odpravo brezdomstva v EU do leta 2030“ kot svojo ključno ambicijo, ki je razdelana v petih ciljih: „(a) nihče ne spi v grobem zaradi pomanjkanja dostopne, varne in ustrezne nujne nastanitve; (b) nihče ne živi v zasilni ali prehodni namestitvi dlje, kot je potrebno za uspešno selitev v trajno stanovanjsko rešitev; (c) nihče ni odpuščen iz katere koli ustanove (npr. zapora, bolnišnice, zdravstvene ustanove) brez ponudbe ustreznega bivališča; (d) deložacije je treba preprečiti, kadar koli je to mogoče, in nikogar ne izselijo brez pomoči za ustrezno stanovanjsko rešitev, ko je to potrebno, in (e) nihče ni diskriminiran zaradi statusa brezdomca« (Leterme & Develtere 2023).
- Konzorcij Person First se lahko v celoti drži teh ciljev. Naš projekt lahko prispeva k bazi znanja, ki je potrebna za oblikovanje učinkovitih strategij za odpravo brezdomstva. Z vzajemnim učenjem znotraj konzorcija – na podlagi vrste prejšnjih projektov, seminarjev in publikacij – je bil razvit model štirih stebrov, ki odraža večplastno naravo brezdomstva in poudarja potrebo po celostnih pristopih. Posledice za politiko in prakso bodo podrobneje opisane na naslednjih straneh. Na kratko, uspešno izvajanje ciljev EPOCH bo bistveno odvisno od celovite strategije socialnih naložb, ki združuje ukrepe na vsaj štirih področjih: socialna podpora, stanovanje, zdravstveno/duševno zdravstveno varstvo in rehabilitacija v delo in socialno udeležbo. To pomeni, da je načelo 19 EPSR tesno povezano z (vsaj) načeli 4 (podpora pri zaposlovanju), 10 (prilagojeno delo), 14 (ustrezen minimalni dohodek), 16 (zdravstveno varstvo) in 20 (osnovne storitve). Poleg tega je rdeča nit vseh področij na osebo osredotočen participativni pristop.

**Drugi Evropski instrumenti.** Evropska unija ima na voljo več močnih vzvodov za spodbujanje prizadevanj drugih deležnikov v tem prizadevanju:

- a. Odprta metoda usklajevanja (OMC) omogoča učenje politik med državami članicami kot tudi mehak pritisk na države članice, ki niso uspešne v boju proti brezdomstvu. Sam EPOCH ima ambicijo spremljanja napredka na tem področju: lahko se vključi v OMC s pripravo ciljno usmerjenih priporočil za posamezne države.
- b. Finančni instrumenti (ESS+ in drugi, do in vključno z večletnim finančnim okvirom in instrumentom EU za oživitev naslednje generacije), ki jih je mogoče mobilizirati za spodbujanje socialnih naložb (v stanovanja, zdravstveno varstvo, socialne storitve itd.) s strani drugih ravni vlade in zasebnih akterjev. Pogled na socialne naložbe se ponovno uveljavlja na evropski ravni: odraža zamisel, da poleg izvajanja osnovnih socialnih pravic dolgoročne koristi odtehtajo kratkoročne stroške socialnih politik. Analize stroškov in koristi Housing First so glede tega že dale prepričljive rezultate. EPOCH lahko spodbuja ta pogled pri mobilizaciji evropskih (pa tudi nacionalnih) virov.
- c. Skupna baza znanja. Evropska komisija je začela pilotni projekt za merjenje brezdomstva v mestih po vsej EU. To je lahko začetek kontinuiranega procesa spremljanja, ki naj bi

omogočal medčasovne in mednacionalne primerjave. Takšni instrumenti spremljanja so pomembni pri ocenjevanju družbenih trendov in vpliva politik.

Partnerji EPOCH lahko izkoristijo tudi lastne dejavnosti vzajemnega učenja ter transnacionalne projekte poklicnega izobraževanja in usposabljanja (VET) v okviru programa Erasmus+, ki spodbujajo poklicni razvoj delavcev v storitvah za brezdomce.

Znanstvene raziskave o brezdomstvu v Evropi je mogoče podpreti s programom Obzorje.

Pri gradnji te skupne baze znanja je nepogrešljivo izkustveno znanje (nekdanjih) brezdomcev (glej spodaj).

- **Glas brezdomnih v Evropi** bi lahko postal dodaten vzvod na evropski ravni. Zaradi revščine, izoliranosti in prisilne mobilnosti je brezdomcem izjemno težko ustanoviti združenja in razviti "lobi" s skupnim programom na lokalni in nacionalni – kaj šele na evropski ravni. Vendar pa neodvisne in reprezentativne samoorganizacije brezdomcev obstajajo v več državah: iz projekta Person First lahko omenimo Skupno fronto brezdomcev (Belgija) in SOMOS (Lizbona). Drugi primeri so bili nakazani na Madžarskem, v Nemčiji, na Nizozemskem, v Franciji in na Irskem. Vse več nevladnih organizacij ima tudi svoje »izkušene strokovnjake«: zaposlene z osebno izkušnjo brezdomstva, ki so bili dodatno usposobljeni za delovanje kot »mostovi« ali glasniki uporabnikov storitev. S podporo EPOCH-a bi te organizacije in predstavniki lahko ustvarili evropsko zagovorniško skupino, ki bi okrepila glasove in zastopala interese svojih vrstnikov, skupaj z zvezami ponudnikov storitev.
- **Pravica do zatočišča za priseljence brez dokumentov.** V nekaterih državah velik delež brezdomcev sestavljajo priseljenci brez dokumentov, vključno z migranti znotraj EU, katerih osebni dokumenti ali dovoljenja za prebivanje so potekla. Med javnimi organi obstaja težnja, da pomanjkanje namestitve za brezdomce uporabijo kot argument za diskriminacijo teh kategorij brezdomcev in jim onemogočijo dostop do zavetišč, medtem ko je "pomanjkanje namestitve" očitno stvar političnih prioritet. To predstavlja izziv za evropski program človekovih pravic in osnovne vrednote solidarnosti ter zlasti pomen evropskega državljanstva. Pravne rešitve je treba iskati v okviru migracijskega pakta EU, npr. z razlikovanjem med pravico do zatočišča (za vse) in pravico do stanovanja (za državljane) ali z uporabo statusa začasne zaščite v času akutnega stanovanjskega pomanjkanja (kot posebne vrste »krize«). Vmesne rešitve se lahko uporabljajo za evropske državljane kot korak k bolj splošni rešitvi.

### Na državni ali regionalni ravni

- **Nacionalne strategije za odpravo brezdomstva:** pravica do dostojnega in cenovno dostopnega stanovanja za vse je osnovna socialna pravica, njeno izvajanje pa odgovornost javnih organov. Oblikovati in izvajati je treba nacionalne akcijske načrte za odpravo brezdomstva s cilji SMART (specifični, merljivi, sprejemljivi, realistični in časovno omejeni) ter ustreznimi proračuni. Ti akcijski načrti bi morali sprejeti integrirane strategije, ki združujejo vse ključne komponente modela "Person first": pristope, osredotočene na osebo, socialno pomoč, zdravstveno/duševno zdravstveno varstvo, nastanitev, rehabilitacijo in aktivno sodelovanje samih brezdomcev. Zagotoviti je treba stalno spremljanje s sodelovanjem (društev) brezdomcev in prilagajanje nastajajočim potrebam.
- **Odprava institucionalnega nasilja.** Od konca krize zaradi COVID-19 je v evropskih državah prišlo do radikalnih sprememb v političnih ukrepih in družbenih odnosih. V času pisanja tega poročila je evropski tisk poročal o več hudih primerih institucionalnega trpinčenja brezdomcev. Avgusta 2023 je na primer območje okoli južne postaje Bruselj »očistilo« v usklajeni akciji policije in okoljskih služb po pritožbah glede drobnega kriminala in trgovanja z mamili v soseščini. Medtem ko je bila policijska intervencija upravičena, je nediskriminatorno



prizadela nedolžne brezdomce, katerih šotori in stvari so bili zbrani kot smeti, ne da bi bila ponujena kakršna koli dostojna alternativa. Januarja 2024 je britanska policija po ukazu o 'razpršitvi' brezdomcev nezakonito uničila šotore in stvari ljudi, ki so spali na prostem pred bolnišnico University College London. Enako se je zgodilo aprila 2024 v Parizu v okviru obsežne 'čistilne akcije', povezane s prihajajočimi olimpijskimi igrami. Brezdomce so celo prisilno izgnali v sosednja mesta. Takšno nezakonito in agresivno ravnanje je simptom naraščajočega institucionalnega nasilja nad brezdomci. Ni treba posebej poudarjati, da to le še povečuje njihovo socialno izključenost in dolgoročno povečuje socialno breme brezdomstva. Javni organi so dolžni zagotoviti dostojno obravnavo vseh državljanov s strani vseh javnih služb.

- **Preprečevanje brezdomstva:** čeprav preventiva ni bila primarni fokus projekta Person first, velja poudariti, da je mogoče brezdomstvo učinkovito omiliti z različnimi preventivnimi ukrepi. Zagotavljanje dostojnih standardov minimalnega dohodka, zagotavljanje cenovno dostopnejših in primernejših stanovanj, ponujanje smernic za ljudi, ki prehajajo iz zavodov, izvajanje pravne zaščite najemnikov in dolžnikov ter pobude za preprečevanje zasvojenosti so ključni sestavni deli učinkovitih strategij za preprečevanje brezdomstva.
- **Posodobitev in diverzifikacija nujnih služb:** storitve, kot so zavetišča, bodo ostale nepogrešljive tudi v prihodnosti, premik politike na prednostno stanovanje pa ne more služiti kot alibi za njihovo zanemarjanje. Kriza COVID-19 je povečala ozaveščenost o minimalnih standardih za dostojna in zdrava zatočišča. Te standarde je treba ohraniti, kar lahko vključuje zmanjšanje zavetišč in preoblikovanje spalnic v manjše sobe. Poleg tega bi morale biti storitve ali mreže storitev na voljo 24 ur na dan, vse dni v tednu, z zadostnim številom osebja, da bi zagotovili gostoljuben, na osebo osredotočen, dostojanstven in integriran pristop k oskrbi. Stanovanjske rešitve majhnega obsega, ki temeljijo na skupnosti, omogočajo tudi prožne pristope, prilagojene posebnim potrebam različnih skupin, kot so mladi, ženske, osebe s psihiatričnimi motnjami, prosilci za azil, osebe, ki se soočajo z zlorabo substanc itd.
- **Dostopna, cenovno ugodna in trajnostna stanovanja:** izvajajte ciljno usmerjene ukrepe za ublažitev pomanjkanja cenovno dostopnih stanovanj prek shem socialnih stanovanj in stanovanjskih dodatkov, s posebnim poudarkom na rešitvah, ki pomagajo brezdomcem pri premagovanju finančnih ovir, kot so predplačila in varščine.

Zagotavljanje varnega in dolgoročnega stanovanja je temeljna sestavina za reševanje drugih izzivov. Housing First vključuje več kot samo zagotavljanje cenovno ugodnih stanovanj. Osebna podpora stanovanjskih svetovalcev je nujna za stabilizacijo položaja uporabnikov in njihovo vključevanje v lokalno skupnost. Na podlagi pozitivnih rezultatov pristopa Housing first v več državah zagotovite nadaljnje financiranje in razširite pristop. Izvajajte redna vrednotenja, da ocenite njegovo učinkovitost in opredelite področja za izboljšave.

- **Ustrezna socialna zaščita.** Nesprejemljivo je, da morajo ljudje več let živeti v zavetiščih, ker so prerevni, da bi si lahko privoščili lastno stanovanje. Zvišanje ugodnosti minimalnega dohodka na 60 % povprečnega dohodka (ali ustrezne referenčne proračune). Nenehno spremljajte vpliv doseženega napredka na ranljivo populacijo in po potrebi razmislite o nadaljnjih prilagoditvah.
- **Odstraniti pravne in administrativne ovire pri dostopu do socialnih prejemkov, predvsem za brezdomce.** Uvesti digitalno identifikacijo kot alternativo uradnemu oziroma referenčnemu naslovu kot pogoju za dostop do socialnega varstva; zmanjšanje nezadostnega kritja in neuporabe. Poskrbite, da bodo informacije o socialnih pravicah pregledne in dostopne tistim v stiski. Organizirajte kampanje za obveščanje upravičenih posameznikov o razpoložljivi podpori, vključno s stanovanjskimi ugodnostmi, socialno pomočjo in zdravstvenimi storitvami.

- **Prilagojena nega telesnega in duševnega zdravja:** Organizirajte storitve zdravstvene oskrbe na terenu za zagotavljanje redne zdravstvene podpore brezdomcem in pomoč pri zmanjševanju škode uporabnikom drog. Ustvarite sobe za varno uživanje v večjih mestih in zagotovite brezplačne metadonske programe. Organizirajte mreže skupnostne oskrbe duševnega zdravja, povezane s specializiranimi psihiatričnimi službami za celovito podporo.
- **Partnerstvo z vsemi ustreznimi deležniki:** spodbujajte sodelovanje z nevladnimi organizacijami in zagovorniški skupinami za reševanje skupnih vprašanj, povezanih z brezdomstvom. Zagotoviti je potrebno vključenost v procese odločanja v zvezi s politikami socialnega varstva z vključitvijo perspektiv tistih z izkušnjami brezdomstva. To bo povečalo učinkovitosti in ustreznost intervencij. Njihovo aktivno sodelovanje je nujno v boju proti predsodkom, stigmatizaciji in kriminalizaciji brezdomstva. Spodbujati je potrebno skupna prizadevanja pri ozaveščanju, zagovarjanju sprememb politike in izvajanju v skupnost usmerjenih akcij. Zagotovi naj se učinkovito sodelovanje in skupno zavezanost med ministrstvi, pristojnimi za socialne zadeve, stanovanja, zaposlovanje in zdravje, ter med ravnmi vlade, da se olajšajo integrirane storitve na lokalni ravni.
- **Poklicno usposabljanje in stalno strokovno izpopolnjevanje.** Kakovost storitev za brezdomce je v veliki meri odvisna od usposobljenosti njihovega osebja in prostovoljcev. V vseh programih začetnega usposabljanja je treba poučevati o osnovnih načelih kakovosti socialnega dela z brezdomci, ki zajemajo vidike, kot so ozaveščanje, „družbena prisotnost“, obveščenost o travmi, multidisciplinarni timi, krizno upravljanje, boj proti odvisnosti od substanc ali alkohola, pristopi v skupnosti.
- **Celostni nabor storitev očitno ne vključuje le socialnih delavcev.** Vključene so tudi druge stroke, kot so stanovanjski svetovalci, vzgojitelji, medicinske sestre in zdravniki, psihologi in psihiatri, delovni terapevti, inštruktorji dela in poklicni inštruktorji, socialni pedagogi, pravniki, medkulturni posredniki in tolmači. Vsi ti strokovnjaki potrebujejo dodatno usposabljanje, ki jim bo omogočilo učinkovito delo z brezdomci. To usposabljanje vključuje osnovne vpogleda v vzroke brezdomstva, poleg večine zgoraj omenjenih predmetov za socialne delavce.

Posebni programi (strokovnega strokovnega izpopolnjevanja) za vrstnike in prostovoljce so lahko relativno kratki, medtem ko je za strokovnjake z izkušnjami potrebno obsežnejše usposabljanje. Obstoječi programi (npr. v Belgiji) vključujejo refleksijo lastne biografije, osnovne sociološke in psihološke vpogleda, socio-čustvene veščine, komunikacijske in mediacijske veščine, timsko delo, opolnomočenje in delovne prakse v različnih kontekstih.

- **Neprekinjeno usposabljanje ob delu, intervizija in priložnosti za poklicni razvoj** so nepogrešljivi, da delavcem pomagajo razmisliti o lastni praksi in stališčih ter da preprečijo utrujenost in izgorelost. To velja tudi za prostovoljce in vrstnike, ki nimajo nujno nobenih ustreznih delovnih izkušenj. Mešana (in vzajemna) usposabljanja med strokovnjaki, sodelavci in prostovoljci spodbujajo vzajemno učenje in sodelovanje v različnih vlogah in perspektivah.

## Na lokalnem nivoju

Občina je običajno raven z največjo bližino med javno upravo, izvajalci in uporabniki storitev (brezdomci); je tudi igralno polje, kjer je treba storitve integrirati in zagotavljati. Majhne in podeželske občine se lahko po potrebi združijo.

- **Misli globalno, deluj lokalno.** Najprej je bistveno, da občine niso ločene od višjih ravni oblasti. Če se celotno breme storitev za brezdomce prenese na občine, so te prisiljene v "tekmo proti dnu". Dejansko se brezdomci ponavadi preselijo tja, kjer z njimi bolje ravnajo; posledično se bodo občine, ki ponujajo storitve nadpovprečne kakovosti, povečale, medtem ko bodo občine, ki ponujajo storitve slabe kakovosti, izognile odgovornosti. V več državah

morajo brezdomci, ki niso registrirani v evidencah prebivalstva, plačati več ali pa sploh nimajo dostopa do javnega zavetišča. Zato bi morale vlade na višji ravni „izenačiti konkurenčne pogoje“ z delitvijo finančnega in upravnega bremena zagotavljanja storitev.

- **Lokalne oblasti bi morale prevzeti vodstvo.** Tako v Lizboni kot v Helsinkih namenski oddelek mestne vlade preverja profil, potrebe brezdomcev in jih napoti k najprimernejši službi, ki deluje kot vratar. Druga vloga lokalnih vlad je, da poskušajo zapolniti vrzeli, kjer obstoječe storitve niso zadostne. Celovitost zagotavljanja storitev je seveda odvisna od velikosti lokalne skupnosti: v mnogih primerih bo za bolj specializirane storitve potrebna medobčinska ureditev.
- **Lokalne oblasti** lahko tudi koordinirajo omrežja vseh ustreznih ponudnikov storitev (kot v Lizboni in Leuvenu), s čimer olajšajo integracijo storitev. Stopnja integracije se lahko med občinami zelo razlikuje, odvisno od zavezanosti in kohezije med partnerji. Zgolj dogovor o napotitvenih protokolih ne zadošča: neposredni osebni stiki med ponudniki storitev, hiter prenos primerov, skupna vizija in redne medsebojne povratne informacije so značilnosti močnih mrež. Zato je pomembna aktivna podpora in občasno vrednotenje omrežij, ki temelji na osebno osredotočenem pogledu.
- **Boj proti predsodkom in diskriminaciji.** Socialna izključenost, nadlegovanje in diskriminacija so najbolj vidni na lokalni ravni. To tudi pomeni, da lahko lokalne oblasti igrajo pomembno vlogo pri preprečevanju in boju proti takšnemu vedenju. Lokalni prebivalci in trgovci se lahko negativno odzovejo na beračenje ali celo na zgolj prisotnost brezdomcev v javnih prostorih (dobro znana miselnost NIMBY – Not In My Back Yard). Lokalne oblasti se pogosto nagibajo k temu, da se prelahko odzovejo na pritožbe s prepovedjo beračenja in ali s policijsko intervencijo prisilno odstranijo brezdomce. V nekaterih mestih ima policija sloves brutalnosti do brezdomcev. Lokalne oblasti bi se morale vzdržati nezakonitih dejanj proti tem ljudem in, nasprotno, med državljani spodbujati kulturo empatije in solidarnosti. Nekatere mestne oblasti se prav tako borijo proti diskriminaciji na stanovanjskem trgu tako, da naročajo praktične teste za prepoznavanje in obravnavanje primerov diskriminacije.
- **Ne pustite nikogar za sabo.** Lokalne službe imajo veliko diskrecijske pravice pri razmejevanju svojega sodelovanja z brezdomci. Imajo omejeno zmogljivost in osebje; strokovnjaki lahko tudi izvajajo moč nad uporabniki storitev in postavljajo pravila, ki postanejo ovire za dostop: prepovedano parom, prepovedano hišnim ljubljencem, prepovedano uživanje alkohola, določen čas zapiranja, najdaljše trajanje bivanja itd. Skupna ocenjevalna srečanja in povratne informacije delavcev na terenu ali uporabnikov storitev morajo zagotoviti da noben brezdomec ni izključen iz podpore.

## Person First Partnerji

	<p><b>BE - SMES-Europa</b> is the applicant organisation networking with the nine partners in this project, in order to support professional workers in the social, health &amp; mental health field, in private &amp; and public services, including volunteers, who, day by day, are faced with a set of complex needs, new issues and challenges.</p>
	<p><b>IT - Coordinamento Toscano Marginalità</b> operates at the level of day and night centres, attentive to person promotion and rehabilitation. Its mission is to fight poverty and every form of social exclusion. CTM staff help homeless people through individualised projects to end housing exclusion situations. CTM was one of the founders of SMES-Italia, a national network connected to SMES-Europa, that operates in the field of homelessness and mental health.</p>
	<p><b>LV - EAPN-Latvia</b> focuses on Poverty &amp; Fundamental Rights - Wealth &amp; Inequalities - Empowerment and Employment. The association works as a part of the European Anti-Poverty Network for a safe society, free from poverty and social exclusion, where economic, educational, social and cultural rights shall be available for all, provide opportunities for people living in poverty and social exclusion.</p>
	<p><b>GR - PRAKSIS</b> is an independent civil society organisation (non profit association). Its main goals are a) the planning and implementation of projects of development, humanitarian and medical nature; b) the eradication of social and economic exclusion of vulnerable social groups and the defense of their personal and social rights.</p>
	<p><b>SI - ŠENT - Slovenian Association for Mental Health</b> - The purpose of the association is to protect the human rights and dignity of persons with mental health problems, to achieve a higher level of integration into society and to increase their employability. They carry out activities in the areas of advocacy, psychosocial and employment rehabilitation, and the creation of new jobs.</p>
	<p><b>DK - Men's Home KPH SHELTER</b> Copenhagen is a NGO umbrella organisation offering several different services to vulnerable and homeless men and women. Most of the users of the services are drug users. Among other things they offer food, shelter, DCR's, contact with the established psychiatric system and examination. The mission of Men's Home is to contribute to vulnerable people being given the opportunity to recognise and use their own resources to live a good life and contribute to diverse society.</p>
	<p><b>FI - Vailla vakinaista asuntoa ry <i>No Fixed Abode</i></b> is a grassroots organization founded by homeless themselves and is free of political and religious backgrounds. No fixed abode's aim is to get rid of temporary solutions and make sure that everyone gets the opportunity to live independently and get the right support for it. Specificity of the organisation is the participation of homeless people and people who have experienced homelessness.</p>
	<p><b>PL - TYLKO SHELTER of CARITAS Warsaw.</b> The aim is to offer an alternative to the street and isolation, space and time to relax, feel safe and begin regaining control of one's life, human contact and relationships. To accompany a person on his/her road to informed decisions about him/herself. Support - Relationship - Empowerment.</p>
	<p><b>PT - NPISA – Lisbon:</b> The Homeless Planning and Intervention Centre (NPISA) is a product of the Social Network, based on a tripartite structure, between the Social Security Institute, Santa Casa da Misericórdia de Lisboa (SCML) and the Lisbon City Council. They promote integrated intervention between the institutions that work with homeless people, for the promotion of their conditions of autonomy and citizenship.</p>
	<p><b>BE - HIVA</b> (Research Institute for Work and Society) is a multidisciplinary research Institute of the University of Leuven. We conduct high-quality, innovative academic and policy-related research that works for people and society. We translate our research findings into policy advice and training. Attention for the problems affecting workers, socially vulnerable groups, social organisations and movements in society is always the common thread. HIVA's research team 'Poverty and social inclusion' facilitates professional development, lecturing and dissemination in this project.</p>

Contacts: [luigi.leonori@smes-europa.org](mailto:luigi.leonori@smes-europa.org) / [ides.nicaise@kuleuven.be](mailto:ides.nicaise@kuleuven.be)

Funded by the European Union. Views and opinions expressed are however those of the author(s) only and do not necessarily reflect those of the European Union or the European Education and Culture Executive Agency (EACEA). Neither the European Union nor EACEA can be held responsible for them.